



# demain MON TERRITOIRE



— IDÉES ET SOLUTIONS...



**ADEME**



Agence de l'Environnement  
et de la Maîtrise de l'Energie



Liberté • Egalité • Fraternité  
RÉPUBLIQUE FRANÇAISE

---

MINISTÈRE  
DE LA TRANSITION  
ÉCOLOGIQUE  
ET SOLIDAIRE

---

MINISTÈRE  
DE L'ENSEIGNEMENT SUPÉRIEUR,  
DE LA RECHERCHE  
ET DE L'INNOVATION

Une opération soutenue par :

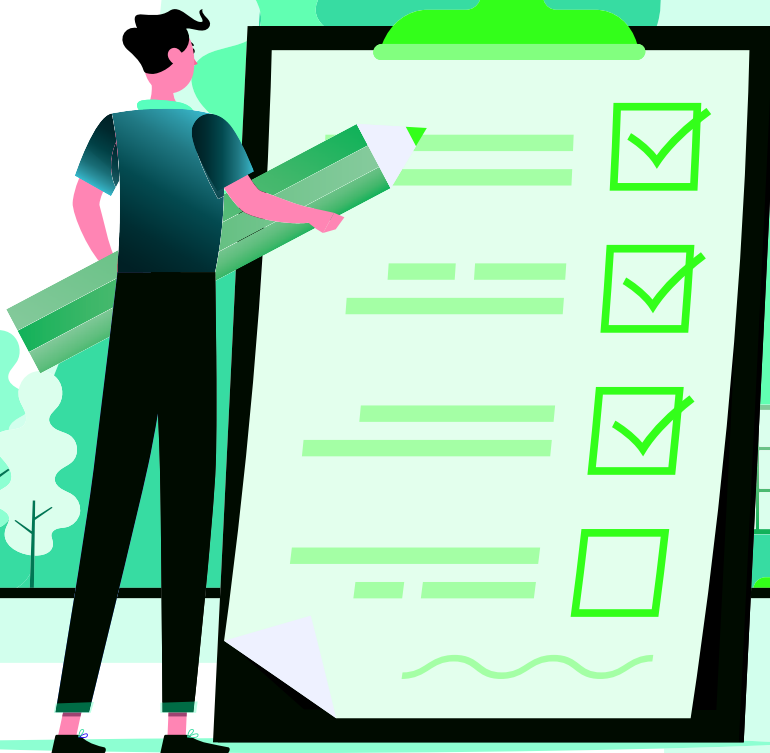


# Être exemplaire

avec une **gestion durable** de mon territoire

« demain MON TERRITOIRE »

Action éco-exemplaire



?

## Pourquoi est-il important d'adopter un fonctionnement exemplaire pour la préservation de l'environnement ?

L'activité quotidienne des services d'une municipalité, comme celle de toute organisation, laisse une empreinte environnementale - déchets, consommation d'énergie, pollution liée aux déplacements. En prenant des mesures pour réduire ces impacts, la collectivité peut gagner sur plusieurs plans (gains économiques, de fonctionnement, de bien-être au travail...) et aligner ses engagements et ses actes.

En adoptant des pratiques plus vertueuses, la collectivité gagne aussi en expérience, en cohérence et en légitimité. C'est indispensable pour échanger avec les habitants sur ce qu'il est possible de faire à leur niveau en montrant que la collectivité fait elle-même des progrès. Et les convaincre de changer leurs habitudes. Cette démarche implique de nouveaux choix de gestion et d'organisation du travail, des investissements et surtout une mobilisation du personnel.



Une opération soutenue par :





## Comment faire ?

Devenir une municipalité éco-exemplaire ne se fait pas d'un coup de baguette magique. Le projet se décline sous de multiples facettes :

- En diminuant les consommations (énergie, eau, et globalement de tous les intrants) dans les bâtiments du territoire,
  - En privilégiant les alternatives à la voiture individuelle pour les rendez-vous professionnels,
  - En réduisant les déchets de bureau,
  - En pratiquant des achats responsables,
  - En gérant mieux ses restaurants administratifs.
- **On réalise un diagnostic en passant au crible** les consommations d'eau, d'électricité, de chauffage et les kilomètres parcourus. On évalue aussi la quantité de déchets produite. C'est une étape importante pour connaître les perceptions des agents, identifier les résistances et réfléchir avec eux à des actions qui impliqueront ces derniers dans leur mise en place.
- **On pose des clauses environnementales dans la passation des marchés publics** : produits écolabellisés ou équivalents, garanties d'origine pour l'électricité verte, prestataire en démarche ISO 14 001...
- **On sensibilise les employés communaux aux bons gestes** : impression recto-verso des documents pour ne pas gâcher le papier, mise en veille des ordinateurs pour économiser le courant, mise en place d'une indemnité kilométrique vélo, incitations pour les déplacements en transports en commun, formation à l'éco-conduite, formation à la communication durable, etc.
- **On change sa politique d'achats**. On prend le temps d'évaluer les besoins réels, afin de limiter les surplus et le gaspillage. On privilégie les matériels robustes, les consommables rechargeables et réutilisables plutôt que les matériels jetables. On privilégie aussi les produits écolabellisés. On groupe les commandes afin de diminuer les transports et les emballages.
- **La vie d'une commune est rythmée par différentes manifestations (festival, événement sportif, animation...)**. On repense leur organisation afin de réduire les impacts sur l'environnement. En choisissant un lieu accessible en transport en commun ou à vélos ; en faisant la chasse aux déchets, en faisant le choix du réutilisables pour les stands et les équipements.

chiffres  
clés



**80 kg/an**

de papier consommés par  
chaque agent de la collectivité.

(ADEME)

**2 Mt CO<sub>2</sub>**

émises chaque année par les  
collectivités territoriales par leur activité.

(ADEME)



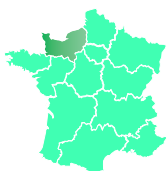
## Ils le font déjà !



**Ville de Bourgogne-Franche-Comté**  
**116 600 habitants**

**Une diminution de la consommation d'énergie des équipements sportifs, plus gros consommateurs d'énergie de cette ville, avec 35 % des dépenses énergétiques totales.**

Les agents de la direction des sports ont suivi une formation de quatre jours réalisée par une association spécialisée sur la sobriété énergétique. Les participants ont d'abord pris conscience des enjeux avec une information sur les chiffres. Puis ils ont été mis à contribution sur la façon de réduire les consommations de chauffage, d'électricité et d'eau. Ce sont leurs suggestions qui ont été présentées à la direction des sports. Voilà qui facilite ensuite la mise en application...



**Commune de Normandie**  
**6 100 habitants**

**Une large place aux énergies renouvelables.**

Près de 1 600 m<sup>2</sup> de panneaux solaires ont été déployés sur une école, permettant d'alimenter en électricité non seulement l'établissement mais aussi le gymnase et la piscine. L'église s'éclaire avec les tuiles photovoltaïques posées sur son toit, dont le courant sert aussi à sonner les cloches. Les bâtiments municipaux sont chauffés au bois, les voitures électriques... La facture d'énergie a été réduite de 50 %.



**Petite commune de Nouvelle-Calédonie**  
**2 500 habitants**

**Mairie construite selon la norme HQE.**

Elle est une des premières administrations sans climatisation. « Une mairie tournée vers l'avenir, qui s'appuie sur son passé », avec une architecture de contexte qui prend en compte le lieu, l'environnement social et les éléments naturels (eau, végétal, minéral...). Son implantation s'inspire de l'organisation traditionnelle de l'habitat Kanak.



**Agglomération de Nouvelle-Aquitaine**  
**162 000 habitants**

**Un regroupement des services achats de la ville et de l'agglomération au sein d'une direction « développement durable » dans une démarche d'appropriation du sujet.**

Chacun dans son cœur de métier a été formé : il n'y a pas un référent unique sur les achats publics responsables, mais une démarche et des outils au service de tous, qui sont aujourd'hui systématisés. Les équipes, accompagnées par une structure spécialisée en santé environnement, ont ainsi remis à plat le marché de fournitures de produits d'entretien en incluant des spécifications sociales et environnementales. On estime les gains économiques du passage aux nouvelles pratiques à 28 000 € par an. Outre la réduction des références, la gestion des stocks a été fortement optimisée.

# 21 %

de l'électricité des bureaux est consommée par **l'informatique.**

(ADEME)



## Futur(e) élu(e), je peux...

- Revoir ma **politique d'achats** pour privilégier des produits et services plus respectueux de l'environnement.
- Organiser les manifestations du territoire, en **privilégiant une démarche responsable**.
- Désigner des « référents »** au sein des services de la municipalité qui portent le projet d'éco-exemplarité sur le terrain.
- Mettre à disposition du personnel des **gobelets réutilisables** plutôt que des gobelets jetables pour réduire les déchets et symboliser la démarche d'ensemble.
- Modifier les clauses des marchés publics en intégrant des **critères de développement durable**.



## Cit'ergie

Cit'ergie est un programme de management et de labellisation qui **récompense les collectivités** pour la mise en œuvre d'une **politique climat-air-énergie ambitieuse**.

